

#### Szanowni Państwo, drodzy mieszkańcy,

W związku z ogłoszonym w Polsce stanem epidemii koronawirusa prosimy stosować się do wszystkich zaleceń, żeby zminimalizować ryzyko jego rozprzestrzeniania. Przypominamy: z domu wychodzimy tylko do pracy, po niezbędne zakupy, do apteki lub do lekarza. Przemieszczać się można jedynie w grupie do dwóch osób. Nie dotyczy to rodzin. Obowiązuje też zakaz imprez czy zebrań. To od odpowiedzialnej postawy każdego z nas zależy zdrowie i życie naszych najbliższych, przyjaciół i sąsiadów, a także to jak długo utrzyma się stan epidemii.

# gazeta nr 03/2020 27 marca 2020 gazeta bezpłatna / ISSN 1426-5699 **Słubicka**

samorządowy biuletyn informacyjny

## Urząd Miejski nadal zamknięty do odwołania!

Przypominamy, że obowiązuje zakaz wychodzenia z domu z powodu epidemii koronawirusa. Z Urzędem Miejskim można się kontaktować telefonicznie, drogą mailową lub listownie. Na budynku wywiesiliśmy także skrzynkę pocztową, która jest na bieżąco opróżniana, a sprawy przekazywane są do poszczególnych wydziałów. Jedynie w sprawach wyjątkowych, które wymagają osobistej wizyty w urzędzie jest taka możliwość po uprzednim umówieniu się z pracownikiem telefonicznie. Prosimy o przestrzeganie tych zasad! ▶ Str.4

## Pandemia koronawirusa. O to najczęściej zadawane pytania!

20 marca polski rząd wprowadził stan epidemii w związku z rozprzestrzeniającym się koronawirusem. Na stronie rządu ukazały się odpowiedzi na najczęściej zadawane pytania w związku z wprowadzanymi kolejnymi ograniczeniami.

- Do kiedy będą obowiązywać dodatkowe ograniczenia?  
Do soboty 11 kwietnia 2020 r.

- Dlaczego wprowadzane są dodatkowe ograniczenia?

W Polsce coraz więcej osób jest zarażonych koronawirusem. Wciąż jednak mamy lepszą sytuację niż inne kraje w Europie i na świecie. Podjęta przez polski rząd decyzja o wprowadzeniu dodatkowych ograniczeń ma za zadanie jak najszybciej zwalczyć koronawirusa w Polsce. Wprowadzenie ograniczeń na wczesnym etapie może pozwolić uniknąć sytuacji z Włoch, czy Hiszpanii.

- Czy komunikacja miejska będzie funkcjonować normalnie?

Tak. Nie zostaje zawieszona. Dla bezpieczeństwa pasażerów wprowadzono jednak pewne ograniczenia. Środek publicznego transportu może przewozić, w tym samym czasie, nie więcej osób niż wynosi połowa miejsc siedzących. A więc jeśli miejsc siedzących jest w danym pojeździe 70, to na jego pokładzie może być jednocześnie maksymalnie 35 osób.

- Czy przez wprowadzone ograniczenie będę mógł uczestniczyć w nabożeństwie w kościele?

Tylko w zakresie limitu osób. Ograniczenia w przemieszczaniu się nie dotyczą osób, które chcą uczestniczyć w sprawowaniu kultu religijnego. Wprowadzono jednak nowe zasady - na danym terenie lub w danym obiekcie może znajdować się, zarówno wewnątrz i na zewnątrz pomieszczeń, nie więcej niż 5 osób (wyłączając z tego osoby sprawujące posługę).

- Czy mogę wyjść na spacer do parku lub lasu, wyjść z dziećmi na plac zabaw?

Przepisy odnoszą się do niezbędnych codziennych potrzeb. Do takiej kategorii można zaliczyć spacer czy wyjście do lasu, ale z zachowaniem ograniczeń odległości oraz limitu przemieszczających się osób (maksymalnie dwie osoby, z wyłączeniem rodzin). Zalecamy, aby ograniczać tego typu wyjścia do niezbędnego minimum. Ograniczenia dotyczą natomiast placów zabaw, które są miejscem gromadzenia się różnych osób, a tym samym wysokiego ryzyka zakażenia.

- Jestem rolnikiem. Czy mogę wykonywać swoją pracę normalnie?

Tak. Ograniczenie w przemieszczaniu się nie dotyczy prowadzenia działalności rolniczej, wykonywania pozarolniczej działalności gospodarczej i prac w gospodarstwie rolnym, a także zakupów towarów i usług związanych z tymi aktywnościami (np. zakup nawozów sztucznych przez rolników, czy zakup towarów do sklepu spożywczego prowadzonego przez indywidualnego przedsiębiorcę).

- Czy sklepy spożywcze i apteki będą otwarte?

Tak. Nie zamyka się sklepów spożywczych, aptek, banków, pralni i drogerii.

- Opiekuję się starszą osobą. Czy przez wprowadzone ograniczenia będę mógł jej pomagać?

Tak. Nadal będzie można pomagać takiej osobie.

- Nie mogę pracować zdalnie. Czy mogę przemieszczać się do miejsca pracy?

Tak. Ograniczenia w przemieszczaniu się nie dotyczą pracowników w drodze do i z pracy.

- Czy restauracje nadal będą mogły wydawać posiłki na wynos?

Tak nadal będą mogły prowadzić tego typu usługi.

- Dojeżdżam do pracy. Czy muszę mieć zaświadczenie od pracodawcy w razie kontroli?

Nie. W przypadku ewentualnej kontroli należy poinformować funkcjonariuszy o celu podróży - czy jedziemy do pracy, czy wracamy z niej, a także miejscu wykonywania obowiązków zawodowych.

- Czy złamaniem obostrzeń jest samodzielne uprawianie sportu na zewnątrz, w tym rekreacyjna jazda na rowerze?

Przepisy pozwalają wychodzić z domu m.in. w celu realizacji niezbędnych codziennych potrzeb. Do takiej kategorii można zaliczyć np. jednorazowe wyjście w celach sportowych. Należy jednak pamiętać m.in. o zachowaniu odpowiedniej odległości od innych.

- Czy mogę biegać?

Przepisy pozwalają wychodzić z domu m.in. w celu realizacji niezbędnych codziennych potrzeb. Do

takiej kategorii można zaliczyć np. jednorazowe wyjście w celach sportowych. Należy jednak pamiętać o zachowaniu odpowiedniej odległości od innych oraz o tym, że powinniśmy uprawiać sport w grupie maksymalnie dwuosobowej (nie dotyczy to jednak rodzin).

- W jakim zakresie obowiązują ograniczenia w przemieszczaniu się?

- Do 11 kwietnia obowiązuje zakaz przemieszczania się za wyjątkiem:

- drogi do i z pracy,
- wolontariatu w walce z koronawirusem,
- niezbędnych spraw życia codziennego,
- uczestnictwa w wydarzeniach religijnych, w których nie może uczestniczyć więcej niż 5 osób (wyłączając z tego osoby sprawujące posługę).

- Co to znaczy „niezbędne sprawy życia codziennego”?

- To na przykład konieczność wizyty u lekarza, zrobienia zakupów, wykupienia leków.

Źródło: [www.gov.pl](http://www.gov.pl)

## Burmistrz zdecydował: Opłata na bazarze o połowę niższa!

Burmistrz Słubic Mariusz Olejniczak zdecydował 17 marca o obniżeniu opłat za czynsz dzierżawny terenów należących do gminy, z których korzystają handlowcy na miejskich targowiskach.

50 proc. obniżka będzie obowiązywać od 1 kwietnia 2020 r.

- Trudno dzisiaj powiedzieć jak długo ta obniżona wartość czynszu dzierżawnego będzie obowiązywać. Jest to uzależnione od rozwoju sy-

tujacji, w jakiej się wszyscy znajdujemy. Mogę dzisiaj zadeklarować, że mówimy o miesiącu, może dwóch - podkreślił burmistrz.

Przypomina też, że przedsiębiorcom również przysługują moż-

liwości wystąpienia o pomoc na zasadach ogólnych. Osoby, które prowadzą działalność gospodarczą mogą się starać o zwolnienie z podatków i opłat lokalnych, ich obniżenie lub rozłożenie należności

na raty, zgodnie z obowiązującymi przepisami, na podstawie indywidualnych wniosków i po wykazaniu, że wprowadzony w Polsce stan epidemiczny wpłynął na działalność ich firmy. Ewentualna

pozytywna decyzja o udzielonej pomocy będzie poprzedzona postępowaniem w trybie Ordynacji podatkowej.

(beb)

# Szkoły zamknięte do 10 kwietnia. Nauka odbywa się w domach!

Od 25 marca 2020 r., szkoły mają obowiązek nauczania na odległość – wynika z nowego rozporządzenia ministra edukacji narodowej. Taka forma nauki ma obowiązywać do 10 kwietnia.

## Jak ma wyglądać kształcenie na odległość?

Za organizację kształcenia na odległość odpowiada dyrektor szkoły. Jest on zobowiązany do tego, aby powiadomić rodziców, w jaki sposób będzie zorganizowana nauka. Nauczyciele mają możliwość weryfikacji dotychczas stosowanego programu nauczania tak, by dostosować go do wybranej metody kształcenia na odległość.

## Ocenianie pracy ucznia

Dyrektor szkoły ma obowiązek ustalić w uzgodnieniu z nauczycielami w jaki sposób będzie monitorowana i sprawdzana wiedza ucznia oraz postępy w nauce.

## Praca nauczycieli

W okresie czasowego zawieszenia zajęć dydaktyczno-wychowawczych

ograniczony jest obowiązek świadczenia pracy przez nauczycieli na terenie szkoły, z wyłączeniem przypadków gdy jest to niezbędne do realizowania zajęć z uczniami zdalnie lub w inny sposób, lub gdy jest to niezbędne dla zapewnienia ciągłości funkcjonowania szkoły.

Jeżeli natomiast z przyczyny leżącej po stronie pracodawcy w określonym czasie niektórzy nauczyciele nie będą świadczyli pracy, zastoso-

wanie ma art. 81 § 1 Kodeksu pracy, który stanowi, że pracownikowi za czas niewykonywania pracy, jeżeli był gotów do jej wykonywania, a doznał przeszkód z przyczyn dotyczących pracodawcy, przysługuje wynagrodzenie wynikające z jego osobistego zaszczerowania.

## Pracownicy administracji i obsługi

Ograniczenie obowiązku świad-

czenia pracy na terenie przedszkola, szkoły lub placówki oświatowej dotyczy również pracowników administracji i obsługi, z wyjątkiem przypadków gdy jest to niezbędne dla zapewnienia ciągłości funkcjonowania tych jednostek.

O organizacji pracy tych pracowników decyduje dyrektor szkoły.

Źródło: Ministerstwo Edukacji Narodowej

# Mamy w Polsce stan epidemii! Co to oznacza?

Wprowadzenie stanu epidemii pozwala na szereg ograniczeń, m.in.: wprowadzenie zakazu opuszczania określonych obszarów, zamykania instytucji i zakładów pracy, reglamentowania pewnych towarów czy poddania się obowiązkowi badań.

20 marca 2020 roku, z powodu rosnącej liczby zarażonych koronawirusem, rząd wprowadził stan epidemii. Ma to zapobiegać rozprzestrzenianiu się epidemii oraz pomóc wdrożyć zasady dotyczące m.in. kwarantanny.

Ogłoszenie stanu epidemii pozwala rządowi m.in. określić rozporządzeniem zagrożony obszar oraz kilka rodzajów stref. Mogą być to tzw. strefy zero – zdefiniowane jako obszary, na których wystąpiły

stany epidemii, bezpośrednio wokół ogniska wirusa. Podlegają one zakazom, nakazom oraz środkom kontroli. Władze mogą zakazać chorym lub podejrzanym o zachorowanie opuszczania stref zero.

Wokół strefy zero może rozciągać się strefa buforowa. To obszar podlegający takim ograniczeniom jak zakaz przemieszczania się ludzi. Rząd może też określić inne strefy – np. zagrożenia, gdzie możliwe jest ryzyko wystąpienia stanu epidemii;

zagrożonego obszaru – jednej lub kilku jednostek podziału terytorialnego kraju oraz miejsca kwarantanny – odrębnych obiektów budowlanych przeznaczonych do czasowego pobytu osób chorych lub podejrzanych o zachorowanie, w których przechodzą kwarantannę.

Stan epidemii pozwala też m.in. na wprowadzenie czasowego ograniczenia określonego sposobu przemieszczania się ludzi oraz funkcjonowania instytucji lub za-

kładów pracy. Zgodnie z ustawą można nakazać udostępnienie nieruchomości, lokali, czy terenów i dostarczenia pojazdów do działań przeciwepidemicznych.

Rząd może również wprowadzić czasową reglamentację określonych artykułów, obowiązek poddania się badaniom lekarskim oraz stosowania innych środków profilaktycznych i zabiegów przez osoby chore i podejrzane o zachorowanie, w tym obowiązkową kwarantannę i zakaz opuszczania jej obszaru.

Na obszarze, na którym ogłoszono stan zagrożenia epidemicznego lub stan epidemii nie stosuje się przepisów o zamówieniach publicznych w przypadku zamówień na usługi, dostawy lub roboty budowlane prowadzone w związku z zapobieganiem epidemii.

W przypadku braku produktów leczniczych, wyrobów medycznych, czy innych środków niezbędnych dla pacjenta minister zdrowia może polecić ich wydanie z Agencji Rezerw Materiałowych, zaś agencja ma obowiązek jak najszybciej uzupełnić zapasy.

Gdy uzupełnienie zapasów nie jest możliwe w terminie pozwalającym na skuteczne przeciwdziałanie epidemii, minister zdrowia może zarządzić przejęcie danych produktów czy sprzętu na rzecz Skarbu Państwa.

Jak zaznaczono, produkty lecznicze, środki spożywcze specjalnego przeznaczenia, wyroby medyczne oraz środki ochrony osobistej, które zostały udostępnione z rezerw strategicznych przez Agencję Rezerw Materiałowych, są dystrybuowane do podmiotów prowadzących szpitale, inspektoratów sanitarnych, aptek lub punktów aptecznych.

Po wprowadzeniu stanu epidemii pracownicy podmiotów leczniczych i osoby wykonujące zawody medyczne mogą być skierowani do pracy przy zwalczaniu epidemii. Obowiązkowi takiemu – jeśli niesie on ryzyko zakażenia – nie podlegają osoby do 18. roku życia lub powyżej 60 r.ż., a także kobiety w ciąży lub osoby wychowujące dzieci w wieku do 18lat, w tym osoby wychowujące dzieci samotnie oraz osoby, u któ-

rych orzeczono częściową lub całkowitą niezdolność do pracy, a także inwalidzi i osoby z orzeczonymi chorobami przewlekłymi.

Decyzja o skierowaniu do pracy przy zwalczaniu epidemii stwarza obowiązek pracy do 3 miesięcy. „Osobie skierowanej do pracy przy zwalczaniu epidemii dotychczasowy pracodawca jest obowiązany udzielić urlopu bezpłatnego na czas określony w decyzji” – zaznaczono.

Osobie skierowanej do takiej pracy przysługuje wynagrodzenie zasadnicze nie niższe niż 150 proc. przeciętnego wynagrodzenia zasadniczego przewidzianego na danym stanowisku pracy w zakładzie wskazanym w decyzji. Wynagrodzenie nie może być niższe niż to, które skierowany do pracy przy zwalczaniu epidemii otrzymał w miesiącu poprzedzającym miesiąc skierowania do pracy.

Osobie skierowanej do pracy przysługuje zwrot kosztów przejazdu, zakwaterowania i żywienia, chyba że zostały one zapewnione przez pracodawcę w miejscu wykonywania pracy.

Przez czas trwania pracy przy zwalczaniu epidemii dotychczasowy pracodawca nie może rozwiązać stosunku pracy. Nie może również dokonać wypowiedzenia umowy o pracę, chyba że istnieje podstawa do jej rozwiązania bez wypowiedzenia z winy pracownika, albo w przypadku zmiany lub uchylenia decyzji.

Źródło: Polska Agencja Prasowa

## Jak skutecznie myć ręce?



1 Zwilż ręce ciepłą wodą. Natóż mydło w pianie w zagłębienie dłoni.



2 Namydl obydwie wewnętrzne powierzchnie dłoni.



3 Spleć palce i namydl je.



4 Namydl kciuk jednej dłoni drugą ręką i na przemian.



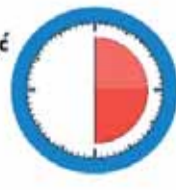
5 Namydl wierzch jednej dłoni wnętrzem drugiej dłoni i na przemian.



6 Namydl obydwa nadgarstki.



7 Sptucz starannie dłonie, żeby usunąć mydło. Wyszusz je starannie.



Nie zapomnij umyć tych obszarów:

Całkowity czas: 30 sekund



## REDAKCJA

Wydawca:

Słubicki Miejski Ośrodek Kultury;

e-mail: gazeta@slubice.pl

ISSN: 1426-5699

Redaktor naczelna: Beata Bielecka

Skład: Piotr Korski

Layout: Tomasz Stefański

Druk: Polskapresse



# Dzięki Fundacji Grupy Pomagamy strażnicy miejscy mają więcej kombinezonów

Strażnicy miejscy dostali od słubickiej Fundacji Grupy Pomagamy 10 kombinezonów, które chronią przed zarażeniem koronawirusem.



Fot. Beata Bielecka

– Jesteśmy bardzo wdzięczni ponieważ zgodnie z zaleceniem wojewody to gminy są zobowiązane do przetransportowania osób skierowanych na kwarantannę – mówi komendant Straży Miejskiej w Słubicach Wiesław Zackiewicz. – Była już sytuacja, że wieźliśmy taką osobę ze Świecka do Słubic. Dysponujemy wprawdzie kombinezonami, ale wiadomo, są to rzeczy jednorazowego użytku dlatego bardzo się ucieszyliśmy z tych podarowanych przez słubicką fundację – dodaje.

Jej szefowa, Aleksandra Kołek mówi, że takich kombinezonów fundacja kupiła więcej. 20 przekazała już do słubickiego szpitala. Kupiła też dla słubiczan kilka tysięcy jednorazowych rękawiczek. – Teraz zbieramy pieniądze na maseczki z filtrami – mówi i zachęca mieszkańców do przyłączenia się do akcji. Szczegóły można znaleźć na profilu Fundacji Grupy Pomagamy, który jest dostępny na Facebooku.

(beb)



## Dalsze ograniczenia w przekraczaniu granicy. Kwarantanna także dla pracujących w Niemczech!

Od 27 marca wprowadzone zostaną kolejne ograniczenia w przekraczaniu granicy państwowej. Dotyczyć one będą osób, które mieszkają w Polsce, bądź w kraju sąsiednim, ale pracują na co dzień w drugim kraju i do tej pory przekraczały granicę regularnie.

Dotychczas, w drodze do pracy i z pracy, osoby te mogły przekraczać granicę i nie były objęte 14-dniową kwarantanną. Podstawą do tego były dokumenty potwierdzające zatrudnienie po drugiej stronie granicy.

Począwszy od 27 marca 2020 r. (piątek godz. 00:00) 14-dniową obowiązkową kwarantanną objęte będą również osoby przekraczające granicę, na co dzień pracujące w państwie sąsiednim.

Ograniczenia będą obowiązywać na całej granicy RP.

Źródło: Urząd Wojewódzki

### W walce z koronawirusem ogromnie ważna jest profilaktyka!

#### Co zaleca Główny Inspektor Sanitarny?

- 1) Zachować bezpieczną odległość od rozmówcy (1-1,5 metra), zachęcać do załatwiania spraw przez internet.
- 2) Promować regularne i dokładne mycie rąk przez osoby przebywające w miejscach użyteczności publicznej: wodą z mydłem lub zdezynfekowanie dłoni środkiem na bazie alkoholu (min. 60%).
- 3) Upewnić się, że osoby przebywające w miejscach użyteczności publicznej mają dostęp do miejsc, w których mogą myć ręce mydłem i wodą.
- 4) Umieścić dozowniki z płynem odkażającym w widocznych miejscach, w miejscu pracy i upewnić się, że dozowniki te są regularnie napełniane.
- 5) Wywiesić w widocznym miejscu informację jak skutecznie myć ręce.
- 7) Podczas pracy czy wizyty w miejscu publicznym NIE dotykać dłońmi okolic twarzy zwłaszcza ust, nosa i oczu, a także przestrzegać higieny kaszlu i oddychania (patrz pkt 2 poniżej).
- 8) Zapewnić, żeby miejsca pracy były czyste i higieniczne:
  - biurka, lamy i stoły, klamki, włączniki światła, poręczki inne przedmioty (np. telefony, klawiatury) muszą być regularnie wycierane środkiem dezynfekującym lub przecierane wodą z detergentem,
  - toalety, pomieszczenia wspólne, powinny być regularnie i starannie sprzątane, z użyciem wody z detergentem.

#### Ważne!

Działa infolinia Narodowego Funduszu Zdrowia 800 190 590, gdzie można uzyskać informacje dotyczące postępowania w sytuacji podejrzenia zakażenia koronawirusem.

Pamiętajmy o przestrzeganiu podstawowych zasad, które istotnie wpłyną na ograniczenie ryzyka zakażenia.

1. Należy często myć ręce wodą z mydłem, a jeśli nie ma takiej możliwości zdezynfekować je płynami/żelami na bazie alkoholu (min. 60%). Poprawne mycie rąk skutecznie eliminuje wirusa.
 

Wirus ma zdolność do krótkotrwałego przebywania na powierzchniach i przedmiotach jeśli skażone zostały wydzielina oddechowa (w trakcie kaszlu, czy kichania) osób chorych. Istnieje ryzyko przeniesienia wirusa z zanieczyszczonych powierzchni na rękach np. dotykając twarzy lub pocierając oczy. Dlatego częste mycie rąk zmniejsza ryzyko zakażenia.
2. Stosować zasady ochrony podczas kichania i kaszlu.
 

Podczas kaszlu i kichania należy zakryć usta i nos zgiętym łokciem lub chusteczką – jak najszybciej wyrzucić chusteczkę do zamkniętego kosza i umyć ręce używając mydła i wody lub zdezynfekować je środkami na bazie alkoholu (min. 60%). Zakrycie ust i nosa podczas kaszlu i kichania zapobiega rozprzestrzenianiu się zarazków, w tym wirusów.
3. Zachować bezpieczną odległość
 

Należy zachować co najmniej 1-1,5 metr odległości z osobą, która kaszle, kicha lub ma gorączkę.
4. Unikać dotykania oczu, nosa i ust
 

Dłonie dotykają wielu powierzchni, które mogą być zanieczyszczone wirusem. Dotknięcie oczu, nosa lub ust zanieczyszczonymi rękami, może spowodować przeniesienie się wirusa z powierzchni na siebie.
5. Będąc chorym, mając: gorączkę, kaszel, trudności w oddychaniu, po powrocie z krajów, gdzie szerzy się koronawirus lub miałeś kontakt osobą zakażoną, należy bezzwłocznie, telefonicznie powiadomić stację sanitarno-epidemiologiczną lub zgłosić się bezpośrednio do oddziału zakaźnego lub oddziału obserwacyjno-zakaźnego, gdzie określony zostanie dalszy tryb postępowania medycznego. Należy unikać korzystania z transportu publicznego.

Źródło: Główny Inspektor Sanitarny

Reklama



## STOMATOLOGIA ZAHNKLINIK

- ortodoncja dzieci i dorosłych wraz z kosztorysem AOK
- protetyka (indywid. projektowanie uśmiechu DSD)
- implanty
- rentgenodiagnostyka i tomografia
- znieczulenie The Wand
- endodoncja (mikroskop+platforma laserowa+ENDO Tomo)
- znieczulenie podtlenkiem azotu (gaz rozweselający)
- 1-sza w woj. platforma laserowa
- biżuteria nazębna, wybielanie zębów
- profesjonalne czyszczenie zębów



**kosztorysy  
AOK  
w tym  
ORTODONCJA**

ul. Piska 13; 69-100 Słubice  
tel. +48 95 718 3000

www.stomatologia-slubice.pl  
e-mail: info@stomatologia-slubice.pl



# Urząd Miejski nadal zamknięty do odwołania!

Przypominamy, że obowiązuje zakaz wychodzenia z domu z powodu epidemii koronawirusa. Z Urzędem Miejskim można się kontaktować telefonicznie, drogą mailową lub listownie. Na budynku wywiesiliśmy także skrzynkę pocztową, która jest na bieżąco opróżniana, a sprawy przekazywane są do poszczególnych wydziałów. Jedynie w sprawach wyjątkowych, które wymagają osobistej wizyty w urzędzie jest taka możliwość po uprzednim umówieniu się z pracownikiem telefonicznie. Prosimy o przestrzeganie tych zasad!

1. W przypadku korespondencji listownej prosimy kierować ją na adres: Urząd Miejski w Słubicach, ul. Akademicka 1, 69-100 Słubice
2. Kontakt elektroniczny: przez ePUAP – „Pismo ogólne do podmiotu publicznego” (<https://www.gov.pl/web/gov/wyslij-pismo-ogolne>) lub mailowo [slubice@slubice.pl](mailto:slubice@slubice.pl)  
Wysyłając pismo przez ePUAP dobrze jest posiadać profil zaufany – można go założyć samemu: <https://>

[pz.gov.pl/pz](https://pz.gov.pl/pz). Polecamy zakładanie profilu zaufanego przy pomocy usług bankowości elektronicznej: załóż PZ on-line. Jeżeli wniosek wysłany jako „Pismo ogólne do podmiotu publicznego” wymaga podpisu osoby składającej, można podpisać profilem zaufanym.

3. Kontakt telefoniczny z każdym wydziałem:
  - Wydział Inwestycji i Drogownictwa nr tel. 95 737 20 35
  - Biuro Bezpieczeństwa i Zarządzenia Krzyszowskiego: 95 737 2055
  - Wydział Organizacyjny: 95 737 2015
  - Wydział Podatków i Opłat Lokalnych: 95 737 2038
  - Biuro spraw społecznych: 95 737 2008
  - Wydział Gospodarowania Nieruchomościami i Architektury: 95 737 2050
  - Wydział ds. Komunalnych i Ochrony Środowiska: 95 737 2032
  - Wydział Administracyjny: 95 737 2092

Wydział Urzędu Stanu Cywilnego i Spraw Obywatelskich: 95 737 2085  
Zamówienia Publiczne: 95 737 2007  
Biuro Projektów i Współpracy Zagranicznej: 95 737 2064  
Straż Miejska – 986  
Burmistrz Mariusz Olejniczak apeluje także do wszystkich o rozwagę. – Dbajmy o zdrowie, przestrzegajmy zaleceń Głównego Inspektora Sanitarnego, a w razie gdyby ktoś zauważył niepokojące sygnały, proszę

natychmiast skontaktować się z Powiatową Stacją Sanitarno-Epidemiologiczną w Słubicach, która ma całodobowe dyżury telefoniczne – zaznacza. Alarmowy numer to: 668 857 072.  
Prosimy też na bieżąco sprawdzać stronę internetową gminy, gdzie zamieszczamy ważne komunikaty związane z zagrożeniem ze strony koronawirusowa i informujemy o decyzjach wynikających z obecnej sytuacji. **(beb)**

Prosimy też na bieżąco sprawdzać stronę internetową gminy, gdzie zamieszczamy ważne komunikaty związane z zagrożeniem ze strony koronawirusowa i informujemy o decyzjach wynikających z obecnej sytuacji. **(beb)**

Osobisty kontakt tylko w nagłych sytuacjach!

## OPS wstrzymuje przyjęcia interesantów

Ośrodek Pomocy Społecznej w Słubicach, począwszy od 16 marca 2020r. do odwołania, wstrzymuje możliwość osobistego załatwiania spraw w OPS, poza pilnymi przypadkami. – Prosimy o kontakt telefoniczny, drogą listowną lub elektroniczną – mówi kierowniczką Monika Cichecki.

– Przy wejściu głównym do Ośrodka, uruchomiony został tzw. punkt podawczy, z którego można pobrać wnioski: z zakresu świadczeń rodzinnych, funduszu alimentacyjnego, dodatku mieszkaniowego i energetycznego i karty dużej rodziny – dodaje. – Ponadto, wyłącznie w pilnych sprawach, będzie możliwa konsultacja z pracownikiem socjalnym w sposób bezpośredni. Zaznaczamy, że w godzinach pracy Ośrodka między 7.00 a 15.00 będziemy dostępni pod nr tel.:

957582394, pod którym uzyskanie Państwo rzetelną informację – wyjaśnia M. Cichecki.  
Jednocześnie informuje, że wszelkie świadczenia wypłacane będą na bieżąco zgodnie z dotychczasowym harmonogramem, a osoby i rodziny objęte wsparciem OPS w dalszym ciągu zostaną pod opieką. – Przepraszamy za utrudnienia. O każdej zmianie będziemy informować na bieżąco – zaznacza kierowniczką OPS.

**(beb)**

## Koronawirus zamyka też ZAMK

Zakład Administracji Mieniem Komunalnym w Słubicach, podobnie jak inne gminne jednostki, wstrzymał możliwość osobistego załatwiania spraw w ZAMK.

Poniżej komunikat dyrektora Krzysztofa Radkiewicza.

Proszę o załatwianie spraw wyłącznie w formie korespondencji tradycyjnej lub elektronicznej. Korespondencję sporządzoną w formie papierowej proszę kierować na adres Zakład Administracji Mieniem Komunalnym w Słubicach, Plac Bohaterów 13, 69-100 Słubice, w formie elektronicznej (np. skan pisma) na e-mail [sekretariat@zamk.pl](mailto:sekretariat@zamk.pl) lub poprzez ePUAP.

W sprawach nie wymagających identyfikacji osoby (udzielanie informacji w sprawach indywidualnych) można dzwonić poprzez centralę telefoniczną zakładu 95 758 40 90 i numer wewnętrzny - 110 księgowość, 109 najem lokali użytkowych, 103 najem lokali mieszkalnych, 112 dział techniczny.

W sprawach wymagających identyfikacji na nr telefonu komórkowego, a w najbliższym czasie je-

żeli będzie to możliwe technicznie poprzez komunikator WhatsApp (w sprawach indywidualnych możliwość identyfikacji osoby poprzez pokazanie dowodu osobistego). Nr telefonów komórkowych: 885 480 550 księgowość, 885 480 560 najem lokali użytkowych, 885 480 540 najem lokali mieszkalnych, 885 480 530 dział techniczny.

Jeżeli nie mają Państwo możliwości korzystania ze wskazanych środków, przed budynkiem, w którym znajduje się siedziba ZAMK, na stelażu pod tablicą informacyjną została umieszczona skrzynka podawcza (pocztowa), w której można umieszczać korespondencję.

Pracownicy ZAMK, z uwzględnieniem powyższych rozwiązań, pozostają do Państwa dyspozycji w poniedziałek od godziny 800 do 1600, od wtorku do piątku w godz. 700 – 1500.

Ze względu na ograniczenia w kontaktach, terminy wyznaczone pismami w sprawach związanych z wnioskami o najem lokalu mieszkalnego nie mają zastosowania. Osoby korzystające z systemów przedpłatowych do poboru zimnej wody, energii elektrycznej, podgrzewania posiłków i ciepłej wody użytkowej (m.in. mieszkańcy budynku przy ul. Jagiellończyka 4 w Słubicach) będą miały umożliwiony wstęp do zakładu po wcześniejszym telefonicznym uzgodnieniu terminu. W sprawach dodatków nasza jednostka będzie się bezpośrednio kontaktowała z Ośrodkiem Pomocy Społecznej w Słubicach.

Dziękuję za wyrozumiałość. O wszelkich zmianach będę Państwa informował za pośrednictwem strony internetowej [slubice.pl](http://slubice.pl) i [zamk.pl](http://zamk.pl)

## Zanim oddasz odpady do PSZOK przeczytaj!

Przedsiębiorstwo Usług Komunalnych w Słubicach uprzejmie prosi mieszkańców, którzy korzystają z Punktu Selektywnej Zbiórki Odpadów o zastosowanie się do poniżej opisanej procedury.

Przywożąc odpady posegregowane proszę zatrzymać się samochodem przy portierni przed wjazdem na teren zakładu. Prosimy nie wysiadać z samochodu. Poczekajcie Państwo na pracownika. Kiedy pracownik podejdzie do samochodu, otwórzcie Państwo szybę samochodu. Pracownik komunikować się będzie

z Państwem z określonej odległości. Zastosujcie się Państwo do poleceń pracownika, który wskaże Państwu miejsce gdzie podjedziecie Państwo samochodem w celu oddania posegregowanych odpadów. Odpady wrzucicie Państwo do pojemników przeznaczonych na dany odpad. Proszę, aby przywiezione na PSZOK

odpady były już posegregowane, co ograniczy czas na ich oddanie.

Petentów prosimy o załatwianie spraw drogą elektroniczną i telefonicznie. Adres mailowy: [puk-slubice@op.pl](mailto:puk-slubice@op.pl), telefoniczny pod numerem telefonu: 95 758 27 62.

**(beb)**

## ZUWŚ też wprowadza ograniczenia

Biuro Obsługi Klienta, w tym kasa oraz Dział Techniczny od dnia 16.03.2020 roku do odwołania zostaną zamknięte dla petentów. Nie będzie również możliwości skorzystania z porad, załatwienia spraw, które wymagają osobistego kontaktu w siedzibie spółki. Jednocześnie informujemy, że obecna sytuacja nie wpłynie na ciągłość dostaw wody i odbioru ścieków.

**(red)**



# Koronawirus? ZUS wyjaśnia

Dla naszych mieszkańców zebraliśmy najważniejsze informacje Zakładu Ubezpieczeń Społecznych w związku z epidemią koronawirusa.

Podobnie jak wiele innych instytucji i urzędów ZUS zrezygnował z bezpośredniej obsługi klientów i wyodrębnił strefy, w których można samodzielnie złożyć wnioski, bez kontaktu osobistego z pracownikami. Pojawiły się też skrzynki, w których można zostawić dokumenty i wnioski. ZUS zachęca, żeby w miarę możliwości załatwiać sprawy poprzez Portal Usług Elektronicznych (PUE ZUS) oraz Centrum Obsługi Telefonicznej. Informacje o obsłudze klientów są dostępne na stronie [www.zus.pl](http://www.zus.pl).

## Dodatkowe numery telefonów

Uruchomiono także dodatkowe numery telefonów. Osoby, które będą się chciały dowiedzieć więcej na temat świadczeń z powodu podania się kwarantannie lub izolacji bądź zasiłków opiekuńczych na czas opieki nad dzieckiem w związku z zamknięciem żłobka, klubu dziecięcego, przedszkola czy szkoły mogą dzwonić pod numer 22 290 87 01.

Przedsiębiorcy pomoc znajdują pod nr 22 290 87 02. Dla tych, którzy mają pytania lub wątpliwości doty-

czące odwołanych badań lekarskich i rehabilitacji leczniczej udostępniono nr 22 290 87 03.

Konsultanci ZUS są do dyspozycji w dni robocze, w godzinach 7:00 – 15:00. Nadal można korzystać z ogólnopolskiej linii pod numerem 22 560 16 00 w dni robocze w godzinach 7:00-18:00. Można także skorzystać z bezpośredniego kontaktu do doradców do spraw ulg i umorzeń w Gorzowie Wlkp. mailem Doradca ds ulg i umorzen\_Gorzow@zus.pl lub telefonicznie (95) 739 53 79.

ZUS informuje też, że poza Salą Obsługi Klientów Zakład pracuje i wykonuje swoje obowiązki jak zwykle, a świadczenia będą wypłacane w stałych terminach, także zapowiadana na kwiecień „trzynasta emerytura”.

## Do sanatorium na razie nie pojedziemy

Dodatkowo do odwołania ZUS wstrzymał wyjazdy na rehabilitację leczniczą w ramach prewencji rentowej. Osoby, które posiadają zawiadomienie o skierowaniu na

rehabilitację ZUS, która ma się dopiero rozpocząć – powinny zostać w domu. Skierowanie do ośrodka rehabilitacyjnego będzie można zrealizować później. Szczegółowe informacje znajdują Państwo pod numerem telefonu, który znajduje się na zawiadomieniu o skierowaniu na rehabilitację.

## Składki odroczone

Zgodnie z nowym zarządzeniem ZUS, przedsiębiorcy mogą skorzystać z odroczenia o 3 miesiące terminu płatności składek za czas od lutego do kwietnia i zawieszenie na 3 miesiące umów z ZUS, w których termin płatności rat bądź odroczone składek przypada na okres pomiędzy marcem, a majem. ZUS udostępnił uproszczony wniosek, w którym przedsiębiorca musi oświadczyć w jaki sposób koronawirus wpłynął na nieuregulowanie należności. Wniosek będzie można złożyć poprzez PUE ZUS, wrzucić do skrzynki w placówce ZUS lub przesłać na adres gorzowskiego lub zielonogórskiego oddziału. Przedsiębiorca, który skorzysta z odro-

czenia terminu płatności składek lub układów ratalnych może liczyć na wstrzymanie postępowania przed egzekucyjnego, egzekucyjnego oraz innych sankcji. W każdym oddziale ZUS pracują doradcy ds. ulg i umorzeń. Pomogą oni przy kompletowaniu dokumentów i składaniu wniosku oraz poprowadzą rok po kroku przez wszystkie formalności. Przedstawią też najdogodniejsze formy uregulowania zobowiązań biorąc pod uwagę indywidualną sytuację klienta i jego możliwości finansowe.

## Dla rodziców zasiłki opiekuńcze

W związku z zawieszeniem zajęć w szkołach, przedszkolach i żłobkach rodzicom przysługuje prawo do dodatkowego zasiłku opiekuńczego. Dotyczy ono dziecka do 8 roku życia. Taki zasiłek można pobierać maksymalnie przez 14 dni, na tych samych zasadach jak zasiłek opiekuńczy. Co ważne, nie wlicza się go do limitu 60 dni pobierania zasiłku opiekuńczego w roku kalendarzowym. Aby go otrzymać wystarczy złożyć

oświadczenie do swojego płatnika składek, np. pracodawcy, zleceniodawcy. Wzór oświadczenia można pobrać na stronie internetowej ZUS [www.zus.pl](http://www.zus.pl). Nie jest potrzebny wniosek Z-15A (tak jak przy standardowym zasiłku opiekuńczym).

## Kwarantanna na L-4

Osoby wracające z zagranicy, objęte obowiązkową kwarantanną, mogą ubiegać się o świadczenia chorobowe. Aby je otrzymać należy w ciągu 3 dni roboczych od zakończenia kwarantanny złożyć specjalne oświadczenie. Wzór oświadczenia jest dostępny na stronie [www.zus.pl](http://www.zus.pl). Oświadczenie należy złożyć do swojego płatnika składek, np. pracodawcy lub zleceniodawcy. Przewodzący działalność gospodarczą i osoby z nimi współpracujące powinny je złożyć w ZUS. Mogą to zrobić elektronicznie – za pośrednictwem Platformy Usług Elektronicznych (PUE). Należy pamiętać, że aby otrzymać świadczenie trzeba podlegać dobrowolnemu ubezpieczeniu chorobowemu.

Źródło: Lubuski oddział ZUS

## Pani Zofia Jur skończyła 100 lat!



18 marca 2020 roku to dzień setnych urodzin słubiczanki. Miał to być bardzo uroczysty dzień, ale z powodu zagrożenia wywołanego koronawirusem burmistrz Mariusz Olejniczak nie mógł osobiście spotkać się z jubilatką. Rodzinie przekazał kwiaty i gratulacje.

– Z okazji tak doniosłego Jubileuszu proszę przyjąć najserdeczniejsze gratulacje, podziękowania i życzenia. Niech każdy kolejny dzień,

każda chwila będzie dla Pani źródłem szczęścia i upływa w zdrowiu, spokoju i miłości bliskich – przekazali życzenia Pani Zofii burmistrz

Mariusz Olejniczak i Przewodniczący Rady Miejskiej w Słubicach Grzegorz Cholewczyński.

(beb)

## Gmina zleciła naprawę pomostów w parku przy ośrodku sportu



Lada chwila ruszą, zaplanowane w ubiegłym roku, prace w parku przy Słubickim Ośrodku Sportu i Rekreacji. W tegorocznym budżecie zarezerwowano na nie 25 tys. zł.

Firma, z którą gmina podpisała 20 marca umowę, naprawi zniszczone pomosty na rozlewiskach przy ośrodku sportu. Uzupelniane będą

wyrwane deski, a także te, w których wypalono dziury lub spróchniały. Prace mają potrwać do 30 kwietnia.

(beb)



# Burmistrzowie Słubic i Frankfurtu o sytuacji związanej z koronawirusem

Burmistrz Mariusz Olejniczak i nadburmistrz René Wilke podczas telekonferencji 18 marca uzgodnili, że co najmniej raz w tygodniu będą się w ten sposób komunikować i współpracować w związku z rozprzestrzeniającym się w naszych krajach koronawirusem.

W telekonferencjach będą uczestniczyli również, podobnie jak dzisiaj, zastępca burmistrza Adriana Dydyna-Marycka oraz zastępca nadburmistrza Milena Manns.

Podczas spotkania wszyscy byli zgodni co do tego, że zwłaszcza teraz jest to szczególnie istotne, żeby się wymieniać na bieżąco informacjami oraz oceniać sytuację i mieć wiedzę na temat aktualnego stanu po obu stronach Odry. Od kilku dni, z powodu koronawirusa życie publiczne i prywatne jest znacząco ograniczone, a zwykły, codzienny ruch graniczny w związku z wprowadzeniem kontroli został niemal wstrzymany.

Obaj władarze apelują do mieszkańców Dwumieścia, żeby przestrzegali obowiązujących procedur oraz zachowali spokój i rozsądek.

– W szczególnie trudnej sytuacji znajdują się w tej chwili tysiące polskich pracowników transgranicznych, którzy są zatrudnieni po niemieckiej stronie. Sytuacja na przejściu granicznym w Świecku, gdzie czeka się wiele godzin w ko-



lejce, jest nie do zaakceptowania – uważają. Wprawdzie rząd polski zdecydował wczoraj o otwarciu mostu miejskiego dla ruchu ko-

wego, ale tę sytuację należy teraz obserwować i sprawdzać, na ile może rozwiązać problem.

Do burmistrzów docierają rów-



niez informacje od zaniepokojonych polskich pracowników w Niemczech, którzy obawiają się zwolnień. Dlatego Mariusz Olejniczak i René

Wilke apelują do niemieckich pracodawców o wsparcie pracowników w tym trudnym czasie.

(red)

## Tak przed koronawirusem bronią się nasi sąsiedzi zza Odry

W Niemczech do 19 kwietnia zamknięto szkoły i przedszkola. Ponadto 22 marca kanclerz Angela Merkel poinformowała swoich rodaków, że poruszanie się poza domem jest możliwe tylko w pojedynkę lub maksymalnie w parach. Na ulicach trzeba zachować co najmniej 1,5 metra odległości od drugiej osoby.

Restrykcje związane z wychodzeniem z domu, które obowiązują w całym kraju, przez co najmniej dwa tygodnie, nie dotyczą rodzin i członków tego samego gospodarstwa domowego.

Osoby poruszające się po mieście muszą zachowywać co najmniej 1,5 metra odstęp od innych. Zasada ta dotyczy także przedsiębiorstw, które muszą

wprowadzić to dla swoich pracowników i gości.

Kanclerz poinformowała także o całkowitym zamknięciu restauracji, choć nadal będzie możliwa sprzedaż posiłków na wynos i z dozwolonym. Dodatkowo oprócz wielu sklepów i lokali, które są już zamknięte na mocy wcześniejszych decyzji, obecnie również salony fryzjerskie, kosmetyczne, studia

tatażu i salony masażu muszą zaprzestać działalności.

Produkcję w większości fabryk w Niemczech i w Europie wstrzymał koncert Volkswagena, a na terenie targów w Berlinie powstanie nowy szpital dla tysiąca pacjentów z koronawirusem.

Informacja powstała na bazie wiadomości z Polskiej Agencji Prasowej.

## Podziękowali sołtysom i radom sołeckim

11 marca obchodziliśmy Dzień Sołtysa. – Paniom i Panom Sołtysom, osobom działającym w radach sołeckich składamy wyrazy szacunku i uznania, a także najserdeczniejsze życzenia: zdrowia, wytrwałości, pomysłów i inicjatyw, które jednoczą Wasze społeczności. Niech się też Państwu wiedzie w życiu prywatnym i zawodowym – napisali burmistrz Mariusz Olejniczak i przewodniczący rady miejskiej Grzegorz Cholewczynski. – Państwa praca ma wyjątkowy charakter. Na co dzień zajmujecie się sprawami swoich lokalnych społeczności i rozwiązujecie problemy mieszkańców, za co w dniu Waszego święta, w szczególny sposób bardzo Wam dziękujemy – dodali.

(beb)

## Dzień Europy w Dwumieście odwołany!

Pomimo zaawansowanych przygotowań do obchodów jubileuszowego Dnia Europy w Dwumieście, który już po raz dziesiąty mieliśmy świętować w maju, w trosce o bezpieczeństwo nas wszystkich, odwołujemy zaplanowane wydarzenia.

Obchody Dnia Europy miały się odbyć 9 i 11 maja. Mamy nadzieję, że będziemy je mogli zorganizować w innym terminie, gdy minie zagrożenie ze strony koronawirusa. Dlatego organizatorzy pozostają w kontakcie z wszystkimi partnerami, którzy mieli współtworzyć wydarzenie. O nowym terminie będziemy informować odpowiednio wcześniej.

(red)

## Nie będą jeździły nocne autobusy

Od 21 marca we Frankfurcie nad Odrą zawieszono zostały kursy nocnych linii autobusowych N1 oraz N2 – poinformowały miejskie zakłady komunikacyjne SVF. Przekazujemy tę informację mieszkańcom ponieważ wielu słubiczian dojeżdża w ten sposób do pracy w Niemczech. (beb)



# Koronawirus sprawił, że rekrutacja do placówek oświatowych tylko mailowo lub listownie!

Przypominamy, że do 3 kwietnia rodzice mają czas na złożenie dokumentów w związku z trwającą rekrutacją do publicznych przedszkoli, oddziałów i punktów przedszkolnych oraz klas pierwszych w publicznych szkołach podstawowych dla uczniów spoza obwodu.

W związku z sytuacją epidemiologiczną rekrutacja jest przeprowadzana wyłącznie z wykorzystaniem poczty elektronicznej lub poczty tradycyjnej.

Wniosek wraz z załącznikami należy przesłać na odpowiedni adres mailowy lub na adres siedziby jednostki (można wysłać nie więcej niż do trzech wybranych jednostek).

Wniosek i pozostałe dokumenty niezbędne do rekrutacji dostępne są na stronie <http://edukacja.slubice.pl/informacje/rekrutacja-do-przedzszkoli> lub <http://edukacja.slubice.pl/>

informacje/rekrutacja-do-szkol

W przypadku wysłania dokumentów rekrutacyjnych w formie kopii lub drogą mailową wnioskodawca będzie zobowiązany w terminie późniejszym dostarczyć oryginały tych dokumentów.

Szczegółowych informacji dotyczących rekrutacji udzielają dyrektorzy jednostek oświatowych.

Poniżej dane teleadresowe poszczególnych jednostek oświatowych.

Źródło:

Zespół Administracyjny Oświaty



W Szkole Podstawowej w Golicach na dzieci spoza obwodu czeka 16 miejsc. W sumie w gminie takich miejsc jest 43.

LP.	Nazwa jednostki, adres	Adres mailowy i telefon	Imię i nazwisko dyrektora
1.	Przedszkole Samorządowe nr 1 „Jarzębinka” 69-100 Słubice ul. Kopernika 62	dyrektors1@edukacja.slubice.pl 512 413 319	Jadwiga Grabowska
2.	Przedszkole Samorządowe nr 2 „Pinokio” 69-100 Słubice ul. Narutowicza 17	dyrektors2@edukacja.slubice.pl 957 582 793	Małgorzata Tomala-Kotek
3.	Przedszkole Samorządowe nr 3 „Miś Uszatek” 69-100 Słubice ul. Podchorążych 3	dyrektors3@edukacja.slubice.pl 510 291 424	Kamila Łopusiewicz
4.	Przedszkole Samorządowe nr 4 „Halabala” 69-100 Słubice ul. Boh. Warszawy 8	dyrektors4@edukacja.slubice.pl 501 758 753	Dorota Kotuła
5.	Szkoła Podstawowa nr 1 69-100 Słubice ul. Woj. Polskiego 1	dyrektorsp1@edukacja.slubice.pl 609 252 581	Aurelia Wolny
6.	Szkoła Podstawowa nr 2 69-100 Słubice ul. Woj. Polskiego 38	dyrektorsp2@edukacja.slubice.pl 782 512 118	Katarzyna Leśniak-Werwińska
7.	Szkoła Podstawowa nr 3 69-100 Słubice ul. Kilińskiego 8	dyrektorsp3@edukacja.slubice.pl 663 450 474	Monika Bugielska
8.	Szkoła Podstawowa w Kunowicach 69-100 Słubice ul. Słubicka 18	dyrektorspkunowice@edukacja.slubice.pl 602 690 129	Arkadiusz Kokociński
9.	Szkoła Podstawowa w Golicach 69-100 Słubice ul. Słubicka 1	dyrektorspgolice@edukacja.slubice.pl 957 593 206	Teresa Wieczorek- Kudryk



236 nowych miejsc dla przedszkolaków będzie dostępnych od września w gminnych placówkach.

## Chcesz postać dziecko do szkoły poza obwodem? Zobacz, gdzie są miejsca

- Szkoła Podstawowa nr 1 w Słubicach – 11 miejsc
- Szkoła Podstawowa nr 2 w Słubicach – 6 miejsc
- Szkoła Podstawowa nr 3 w Słubicach – 10 miejsc
- Szkoła Podstawowa w Golicach – 16 miejsc

## Tyle miejsc czeka na dzieci w przedszkolach

- Przedszkole Samorządowe nr 1 w Słubicach – 37 miejsc
- Przedszkole Samorządowe nr 2 w Słubicach – 28 miejsc
- Przedszkole Samorządowe nr 3 w Słubicach – 35 miejsc
- Przedszkole Samorządowe nr 4 w Słubicach – 52 miejsca
- oddział przedszkolny w Szkole Podstawowej nr 1 w Słubicach – 6 miejsc
- oddział przedszkolny w Szkole Podstawowej nr 2 w Słubicach – 10 miejsc
- oddział przedszkolny w Szkole Podstawowej w Golicach – 15 miejsc
- oddział przedszkolny w Szkole Podstawowej w Kunowicach – 22 miejsca
- Punkt Przedszkolny w Świecku – 23 miejsca
- Punkt Przedszkolny w Golicach – 8 miejsc
- Punkt Przedszkolny w Kunowicach – 18 miejsc

# Segregacja śmieci?Czekają nas wielkie zmiany!

W tym roku gmina Słubice, podobnie jak inne samorządy, będzie musiała osiągnąć 50-procentowy poziom recyklingu odpadów komunalnych. Inaczej czekają nas ogromne kary. Został też wprowadzony prawny obowiązek segregacji śmieci.

We wrześniu 2019 roku weszła w życie nowelizacja ustawy o czystości i porządku w gminach, która narzuca obowiązek segregacji śmieci. Samorządy mają

rok, żeby się na to przygotować. Przed wielkim wyzwaniem staną m.in. wspólnoty mieszkaniowe. W gminie Słubice w 2019 roku śmieci segregowało 30 proc. miesz-

kańców, głównie na osiedlach domów jednorodzinnych. Wspólnoty najczęściej płaciły za śmieci zmieszane. Będą więc musiały przygotować się, żeby sprostać nowym

przepisom. Problemem mogą się okazać obecne wiaty śmietnikowe, zbyt małe, żeby zmieścić w nich aż pięć pojemników do segregacji. Ponadto nadal borykamy się z niewła-

ściwą segregacją odpadów. Dlatego przypominamy, o czym trzeba pamiętać wrzucając śmieci do odpowiednich pojemników.

(beb)

## Papier to m.in.:

- opakowania z papieru lub tektury;
- gazety i czasopisma;
- katalogi, prospekty, foldery;
- papier szkolny i biurowy;
- książki i zeszyty;
- torebki papierowe;
- papier pakowy.

## Nie powinno się wrzucać do papieru następujących odpadów:

- papier powlekany folią i kalka;
- kartony po mleku i napojach;
- pieluchy jednorazowe i podpaski;
- pampersy i podkładki;
- worki po nawozach, cementie i innych materiałach budowlanych;
- tapety;
- inne odpady komunalne (w tym niebezpieczne).

## Tworzywa sztuczne i metale to m.in.:

- butelki po napojach;
- opakowania po chemii gospodarczej, kosmetykach (np. szamponach, proszkach; płynach do mycia naczyń itp.);
- opakowania po produktach spożywczych;
- plastikowe zakrętki;
- plastikowe torebki, worki, reklamówki i inne folie;
- plastikowe koszyczki po owocach i innych produktach;
- styropian;
- puszki po napojach, sokach;
- puszki z blachy stalowej po żywności (konserwy);
- złom żelazny i metale kolorowe;
- metalowe kapsle z butelek, zakrętki słoików i innych pojemników;
- folia aluminiowa;
- kartoniki po mleku i napojach – wielomateriałowe odpady opakowaniowe.

## Nie powinno się wrzucać do pojemników na tworzywa sztuczne i metale następujących odpadów:

- strzykawki, wenflony i inne artykuły medyczne;
- odpady budowlane i rozbiórkowe;
- nieopóźnione opakowania po lekach i farbach, lakierach i olejach;
- zużyte baterie i akumulatory;
- zużyty sprzęt elektryczny i elektroniczny; inne odpady komunalne (w tym niebezpieczne).

**Zaleca się zgnieść tworzywa sztuczne przed wrzuceniem do worka.**

## Szkło opakowaniowe to m.in.:

- butelki i słoiki szklane po napojach i żywności;
- butelki po napojach alkoholowych;
- szklane opakowania po kosmetykach.

## Nie powinno się wrzucać do szkła następujących odpadów:

- szkło stołowe – żaroodporne;
- ceramika, doniczki;
- zniszczone z zawartością wosku;
- żarówki i świetlówki;
- szkło kryształowe;
- reflektory;
- nieopóźnione opakowania po lekach, olejach, rozpuszczalnikach;
- termometry i strzykawki;
- monitory i lampy telewizyjne;
- szyby okienne i zbrojone;
- szyby samochodowe;
- lustra i witraże;
- fajans i porcelana
- inne odpady komunalne (w tym niebezpieczne).

**Zaleca się wrzucać opakowania opróżnione z produktu, bez zakrętek, starać się nie tłuc szkła.**

## Odpady „zielone” – roślinne to m.in.:

- gałęzie drzew i krzewów;
- liście, kwiaty i skoszona trawa;
- trociny i kora drzew;
- owoce, warzywa itp.

## Nie powinno się wrzucać do odpadów „zielonych” – roślinnych następujących odpadów:

- kości zwierząt;
- mięso i padlina zwierząt;
- olej jadalny;
- drewno impregnowane;
- płyty wiórowe i MDF;
- leki;
- odchody zwierząt;
- popiół z węgla kamiennego;
- inne odpady komunalne (w tym niebezpieczne).

## Pozostałe odpady trafią do pojemnika na odpady zmieszane.

Niezwykle istotnym uzupełnieniem systemu zbierania odpadów jest punkt selektywnego zbierania odpadów komunalnych przy ul. Krótkiej 8 w Słubicach.

## „PSZOK” czynny jest w następujących godzinach:

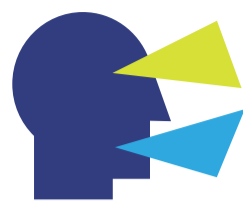
poniedziałki w godzinach od 7.00 do 18.00 / środy w godzinach od 7.00 do 18.00 / soboty w godzinach od 7.00 do 18.00

## Odpadami komunalnymi, które mogą być przekazywane do punktu, są:

- odpady remontowe i budowlane;
- odpady wielkogabarytowe (tj. meble, wyposażenie wnętrz, itp.);
- zużyty sprzęt elektryczny i elektroniczny (pralki, lodówki, telewizory, radiodbiorniki, komputery, kalkulatory, itp.);
- zużyte baterie i akumulatory;
- przeterminowane lekarstwa, strzykawki itp.;
- opony;
- odpady niebezpieczne z gospodarstw domowych (pozostałości farb, lakierów, rozpuszczalników, kwasów, olejów, płynów do chłodziw, itp.).



# Kultura, głupcze!



## KULTURA, GŁUPCZE. CULTURE, STUPID.

Transgraniczne przedsięwzięcia rozwijają i promują współpracę, integrację, a przede wszystkim tożsamość. Szczególną rolę w kreowaniu wspólnej tożsamości lokalnej mieszkańców pogranicza pełni kultura. A wydarzenia projektowe bazują na doświadczeniu, pasji i talentach lokalnych twórców amatorów, zaangażowanych w artystyczny rozwój naszej małej ojczyzny.

Słubice i Frankfurt nad Odrą są wspólną przestrzenią rozwoju, komunikacji, handlu i wymiany usług. Szczególną rolę w kreowaniu wspólnej tożsamości lokalnej mieszkańców pogranicza pełni kultura, która jako pierwsza stanowiła platformę wymiany na pograniczu polsko-niemieckim po otwarciu granic w wyniku upadku żelaznej kurtyny.

Głównym celem naszego projektu jest stworzenie wspólnej i harmonijnie zintegrowanej przestrzeni usług kulturalnych, dopasowanych do potrzeb mieszkańców dwumiasta oraz podnoszących jego atrakcyjność turystyczną. Harmonijny, pozbawiony barier, rynek usług kulturalnych oraz wspólna komunikacja skierowana do mieszkańców i gości dwumiasta są podstawą wieloletniego działania, w tym obszarze.

### Działamy dla Was

Projekt przeznaczony jest dla mieszkańców dwumiasta Słubice-Frankfurt oraz turystów i gości odwiedzających nasze dwomiasto. Poprzez działania projektowe budujemy tolerancyjne, otwarte społeczeństwo, żyjące w atrakcyjnym miejscu, będącym najlepszą egemplifikacją wartości wspieranych przez UE. Wspieramy i promujemy lokalnych twórców dwumiasta – artystów amatorów, trenerów, choreografów, wokalistów, muzyków, tancerzy czy aktorów. – A przygotowujemy w ramach projektu wydarzenia bazują na doświadczeniu, pasji i talentach lokalnych twórców



amatorów, zaangażowanych w artystyczny rozwój naszej małej ojczyzny – wyjaśnia Piotr Tamborski, dyrektor SMOK-a.

### Co robimy?

W ramach projektu wspieramy marki kulturalne dwumiasta, przygotowujemy cykliczne kampanie polsko-niemieckich wydarzeń, realizujemy transgraniczne przedsięwzięcia, organizujemy warsztaty artystyczne, które jakościowo wspierają nasze wydarzenia.

Przeprowadzimy łącznie 200 warsztatów artystycznych, związanych tematycznie z imprezami misyjnymi SMOK-a. Są to symbole i nośniki współpracy transgranicznej w obszarze kultury – Festiwale Dni Muzyki nad Odrą, Unitha, Labirynt i transVOCALE oraz Miejskie Święto Hanzy i Żywy Kalendarz Adwentowy zakończony Preludium Bożonarodzeniowym.

(ms)



Projekt „Kultura, głupcze! Wzmocnienie strategicznego partnerstwa w obszarze kultury – etap I”, realizowany jest w partnerstwie przez Słubicki Miejski Ośrodek Kultury oraz Messe- und Veranstaltungs GmbH

Redukować bariery – wspólnie wykorzystywać silne strony  
Barrieren reduzieren – gemeinsame Stärken nutzen.

Po stronie polskiej działania projektowe realizuje zespół Słubickiego Miejskiego Ośrodka Kultury.

Pracujemy z pasją i zaangażowaniem, kreujemy budowanie lokalnej kultury i tożsamości. Tworzymy przedsięwzięcia artystyczne i wydarzenia dla wszystkich grup wiekowych.

Wiemy, że w małych społecznościach ważna jest synergia. Każda lokalna idea, twórczy impuls, nowa koncepcja, łączą ludzi, instytucje i organizacje, wyznaczając kierunek działania i poprawiając jakość życia. Lokalne inicjatywy i przedsięwzięcia to fantastyczna zabawa, ale przede wszystkim wspólna kooperacja nas mieszkańców.

### SMOCZA współpraca

Zapraszamy Was do współpracy przy kreowaniu i organizacji wydarzeń, co pomoże rozwijać i wyzwalać potencjał artystyczny, budować nowe mosty porozumień w oparciu o nasz dorobek, tożsamość, kulturę i współpracę ponadnarodową. Bo mamy zaszczyt mieszkać i tworzyć w samym centrum Europy. Organizujemy różnego rodzaju przedsięwzięcia artystyczne od wielkich widowisk plenerowych poprzez wystawy fotograficzne, warsztaty, festiwale i konkursy.

Naszym celem jest nawiązanie długofalowej współpracy w środowisku lokalnym wśród instytucji publicznych, przedsiębiorstw i organizacji pozarządowych, generowanie nowych projektów społecznych przy wzajemnym wykorzystaniu posiadanych zasobów, a także tworzenie wspólnych koncepcji na przyszłość.

### SMOCZA oferta

Organizujemy przedsięwzięcia kulturalne dla każdego. W naszym kinie oferujemy nowości oraz kino konesera. Dla dzieci, młodzieży, dorosłych i seniorów mamy ofertę zajęć muzycznych, wokalnych, tanecznych, teatralnych, plastycznych, fotograficznych. W Galerii OKNO, czy Galerii Małej spotkasz się ze sztuką z całego świata, albo cały świat będzie mógł podziwiać Twoje artystyczne spojrzenie na świat. Każdy znajdzie w SMOK-u coś dla siebie, rozwine pasje i talenty, a może spełni swoje marzenia?

### SMOCZA załoga

Działamy dla Was – jako zespół jesteśmy otwarci na nowe wyzwania i koncepcje na miarę naszych czasów. Twórczo podchodzimy do kolejnych projektów i przedsięwzięć, gotowi podjąć każde, nawet najbardziej zwariowane i trudne do zrealizowania wyzwanie. Masz pomysły? Chcesz zrealizować ciekawe wydarzenie? Wesprzeć naszą załogę w realizacji lokalnych przedsięwzięć? Włączyć się w cykliczne imprezy i dodać szczyptę siebie i swojej wizji? Zapraszamy na dobrą kawę i pogawędkę. Może wspólnie stworzymy nowy festiwal, wernisaż, czy performance? Zapraszamy do współpracy!!!



## Słubicki Miejski Ośrodek Kultury



# Biegowe święto tylko dla kobiet

W Słubicach narodziła się nowa tradycja. Nowa i tylko dla pań!

8 marca mieszkanki Słubic i okolic (w tym także Frankfurtu) spotkały się na pierwszej imprezie sportowej z okazji Dnia Kobiet. Ćwiczyły, biegały, maszerowały – jednym słowem świetnie się bawiły.

Na temat atmosfery i przebiegu „Dnia Kobiet na Sportowo” można by zapisać całą stronę naszej gazety, ale wolimy zaprezentować wam więcej zdjęć.

Z kronikarskiego obowiązku dodamy, że organizatorem wydarzenia był Słubicki Ośrodek Sportu i Rekreacji przy wsparciu Słubickiej Akademii Biegowej i pod patronatem burmistrza Słubic Mariusza Olejniczaka. A pierwszy historyczny bieg na dystansie 3 km wygrała Monika Matla-Fink.

(MK)



## Tomasz Boronowicz mistrzem Brandenburgii w boksie

To było godne pożegnanie z ringiem. Tomasz Boronowicz wywalczył tytuł mistrza Brandenburgii w boksie amatorskim. Tym zwycięstwem oficjalnie pożegnał się z ringiem.

Zawody odbyły się 7 marca w Eisenhüttenstadt. Słubiczanin zmierzył się w kategorii 69 kg z utytułowanym Nabilem Steinem, mistrzem Niemiec z 2017 roku, który ma swoim koncie aż 63 walki. W trwającym trzy rundy pojedynku Tomasz Boronowicz pokonał go na punkty.

- Dobrze mi się walczyło, w ringu czułem się pewnie. Przed pierwszym gongiem nieco obawiałem się o zapas sił, bo ostatnie dni musiałem pilnować wagi, ale poszło bardzo dobrze – opowiada T. Boronowicz, dla którego był to piąty tytuł mistrza Brandenburgii.

Dla naszego boksera to była ostatnia, oficjalna walka w wieloletniej karierze. Jego bilans to 30 walk, z których aż 24 rozstrzygnął na swoją korzyść. W pewnym momencie niewiele brakowało, a przeszedłby na zawodowstwo.

Z boksem nadal będzie mieć bliski kontakt. – Kocham ten sport i na pewno będę aktywny, choć już mniej oficjalnie. Będę trenować, choć już nie tak intensywnie jak do tej pory. W planach mam również sparingi z rywalami szykującymi się do oficjalnych walk – mówi T. Boronowicz.

(MK)



Tomasz Boronowicz po raz piąty wygrał mistrzostwa Brandenburgii.



# Przełajowcy Lubusza z medalami mistrzostw Polski LZS

Udanie rozpoczęli sezon przełajowy biegacze Lubusza Słubice. Z pobliskiego Stargardu, gdzie odbyły się mistrzostwa Polski LZS, przywieźli dwa miejsca na podium. Wiktoria Smolarczyk była 2, natomiast Mateusz Choina 6.

Impreza odbyła się 7 marca. Łącznie w zawodach wzięło udział 300 osób z 36 klubów z całej Polski, które startowały w kategoriach dzieci, młodzików, juniorów młodszych i juniorów. Nasza reprezentacja liczyła kilkunastu zawodników - podopiecznych trenerów Piotra Kiedrowicza, Grzegorza Nogi i Jacka Grześkowiaka.

Srebro wywalczyła Wiktoria Smolarczyk, która na dystansie 1000

metrów w grupie dzieci (rocznik 2007 i młodsze) była druga. W tym samym biegu 9 miejsce zajęła o 2 lata młodsza (!) Iga Mizerska, czym sprawiła sporą niespodziankę. Podium w tej samej kategorii, ale wśród chłopców, „wybiegał” Mateusz Choina, który zajął 6 lokatę.

Udany debiut wśród juniorek młodszych (2003-2004) zaliczyła Natalia Kiedrowicz. Biegając z o rok starszymi rywalkami uplasowała się



W imprezie wzięło udział ponad 300 biegaczy z 36 klubów z całej Polski.

na 10 pozycji na dystansie 2000 m. Na przełomie marca i kwietnia miały być kolejne imprezy przełajowe, w tym mistrzostwa Polski i województwa, jednak ze względu na sytuację związaną z koronawirusem, zawody na razie odwołano. Poniżej komplet wyników. **Mistrzostwa Polski LZS w biegach przełajowych**  
**1000m - 2007 i młodsze**  
 • 2m Wiktoria Smolarczyk  
 • 9m Iga Mizerska  
 • 26m Marlena Dunajska

• 29m Anika Schwarc  
**1000m - 2007 i młodsze**  
 • 6m Mateusz Choina  
 • 16m Fabian Hareża  
 • 17m Bartłomiej Suwali  
 • 19m Łukasz Sukiennik  
**1500m - 2005-06**  
 • 14m Maja Smolarczyk  
 • 40m Anna Kielar  
 • 41m Anna Boberska  
**2000m - 2003-04**  
 • 10m Natalia Kiedrowicz  
 • 26m Zuzanna Janowicz

(MK)

## Korona-wirus. Czy można uprawiać sport?

Ze względu na zagrożenie koronawirusem polski rząd wprowadził wiele ograniczeń dotyczących codziennego życia, w tym przemieszczania się i spędzania wolnego czasu.

Wiele osób uprawia sport - biega, jeździ na rowerze, maszeruje. Czy nadal będą mogli to robić? Tak, ale z ograniczeniami.

Rząd dopuścił uprawianie sportu jako realizację tzw. niezbędnych codziennych potrzeb. Jest to dozwolone, ale pod warunkiem ścisłego przestrzegania zasad bezpieczeństwa. Chodzi o zachowanie odpowiedniej odległości (minimum 1,5 metra) oraz przebywanie w grupie nie większej niż 2 osoby (nie dotyczy to rodzin).

Wg wytycznych rządu, należy jednak ograniczyć sportową aktywność do niezbędnego minimum i kategorycznie unikać miejsc, gdzie mogą przebywać inni ludzie.

(MK)



foto: Marcin Kiedrowicz

Biegacze Lubusza Słubice przywieźli ze Stargardu dwa miejsca na podium.

## Po raz 11. zagraли dla Zdzisława Skrety

Za nami 11. odsłona memoriału Zdzisława Skrety. Impreza tradycyjnie przyniosła wiele sportowych emocji - tych na boisku i poza nim.



foto: Marcin Kiedrowicz

Poza parkietem przyjaciele, na boisku zacięci rywale - tak jest co roku podczas Memoriału Zdzisława Skrety.

7 marca w hali sportowej Szkoły Podstawowej nr 1 spotkali się siatkarze-amatorzy z całego regionu. Rola gospodarzy tradycyjnie pełnili panowie z „Dwójki” oraz panie z grupy „Prymulek”.

Gości powitał burmistrz Słubice Mariusz Olejniczak - Cieszę, że możemy w ten sposób uczcić pamięć

tak wspaniałego człowieka jakim był Zdzisław Skrety - mówił do zgromadzonych.

Po uroczystym otwarciu rozpoczęła się rywalizacja. W stawce 4 drużyn kobiecych najlepsza okazała ekipa z Sulęcina, która pokonała wspomniane Prymulek.

Wśród mężczyzn najpierw mie-

liśmy fazę eliminacyjną (2 grupy po 4 drużyny), a potem rundę finałową. W wyrównanej stawce najlepiej spisali się Rzepin, który w decydującym starciu zwyciężył debiutujących w turnieju Nieobliczalnych. Na parkiecie mogliśmy oglądać m.in. przewodniczącego Rady Miejskiej w Słubicach Grzegorza Cholewczyńskiego.

Uczestnicy od samego początku mieli dobre humory, podkreślali także niepowtarzalną atmosferę. To właśnie dla niej i dla bohatera memoriału spotykają się od 11 lat.

- Gramy na serio, ale przede wszystkim dobrze się bawimy. Zawsze jest dużo uśmiechu, pozytywnej energii i wzajemnego kibicowania - mówił w trakcie turnieju Janusz Śmielewicz, jeden z organizatorów.

Za rok planują się spotkać ponownie. Na kolejną edycję zaprosił sam prezes Słubickiego Ośrodka Sportu i Rekreacji Zbigniew Sawicki. - Poziom rośnie, do zobaczenia za rok - powiedział po zakończeniu uroczystej dekoracji.

(MK)

## Dominik Siejkowski drugi podczas „Debiutów w Kulturystyce”

Dominik Siejkowski zdobył drugie miejsce podczas zawodów „Debiuty w Kulturystyce”. Dla młodego i ambitnego słubiczanina to był... debiut na tego typu imprezie. Debiut, do którego szykował się wiele długich miesięcy.

Zawody odbyły się w dniach 28 lutego - 1 marca w Kielcach. „Debiuty w Kulturystyce” to prestiżowa i ceniona w branży kulturystycznej impreza, odbywająca się pod egidą Polskiego Związku Kulturystyki, Fitness i Trójboju Siłowego. Przeznaczona jest dla osób, które do tej pory nigdy nie startowały w tego typu zawodach.

Dominik Siejkowski wystartował w kategorii fitness plażowe atletyczne. I trzeba przyznać, zaprezentował się niezwykle efektownie. Decyzją sędziów zajął drugie miejsce, choć po cichu liczył nawet na wygraną! Jego występ oklaskiwało liczne grono znajomych i krewnych, w tym mama Izabela Bodek-Orczykowska.

- To ogromna radość, bo jako rodzic wiem, ile to kosztowało go wyrzeczeń i poświęceń. Bardzo przeżywałam jego występ, ale wyszło świetnie. Werdykt był nieco kontrowersyjny, ale dla nas jest mistrzem i jesteśmy z niego bardzo dumni - oceniła występ swojego syna.

A co o swoim debiucie sądzi sam Dominik? - Werdykt przyjmuję z pokorą - tego nauczyłam mnie sport. Zabieram do domu srebro, mega doświadczenie i jeszcze większy głód rywalizacji. To dopiero pierwszy krok do historii, która zamierzam stworzyć. Dziękuję bliskim, którzy mnie wspierali - podsumował swój udział w zawodach.

(MK)



Reklama



Dariusz Orłowski  
tel. 602 370 562 (24h)  
668 030 562  
Cmentarz Komunalny  
ul. Sportowa 2  
69-100 Słubice

USŁUGI POGRZEBOWE  
**HADES**  
S.C.



Reklama



GABINET KOSMETYCZNY  
**Bonia**  
BOŻENA DRZEWIECKA  
tel. 695 422 138  
terminy uzgadniane telefonicznie

- mikrodermabrazja
- peeling kawitacyjny
- sonoforeza
- galwanizacja
- darsonwalizacja
- mezoterapia bezigłowa
- radiofrekwencja

**BIURO PODATKOWE**  
Sylwia Bąkowska  
tel. 503 035 077

- ✓ Prowadzenie podatkowej księgi przychodów i rozchodów
- ✓ Ryczałt ewidencjonowany
- ✓ Sporządzanie deklaracji ZUS
- ✓ Kadry i płace

ul. Wojska Polskiego 150/2, 69-100 Słubice

Reklama

**MIESZKASZ W POLSCE  
I JESTEŚ UBEZPIECZONY W**



**MOŻESZ LECZYĆ SIĘ W  
CENTRUM MEDYCZNYM  
BRANDMED  
W SŁUBICACH!**

CENTRUM MEDYCZNE  
BRANDMED  
UL. DASZYŃSKIEGO 1  
69-100 SŁUBICE  
(II PIĘTRO GALERII  
PRIMA)  
+48 518 011 108  
+49 176 22 02 42 46  
WWW.BRANDMED.EU

POLACY  
UBEZPIECZENI W  
AOK NORDOST MOGĄ  
W PROSTY I  
WYGODNY SPOŚÓB  
KORZYSTAĆ Z  
LECZENIA W POLSCE  
NA PODSTAWIE  
KARTY AOK



# Historia babki, matki i córki w książce Olgi Tokarczuk „Ostatnie historie”

W środowe popołudnie (26.02.2020) w oddziale dla dorosłych słubickiej biblioteki odbyło się spotkanie Dyskusyjnego Klubu Książki, na którym rozmawialiśmy o poruszającej książce Olgi Tokarczuk „Ostatnie historie”.



Powieść ta przedstawia trzy historie, trzech spokrewnionych, ale zupełnie różnych kobiet: matki, babki, córki, które stykają się ze śmiercią. Każda wychodzi z tej konfrontacji na własny dla siebie sposób i mimo pokrewieństwa ich światy różnią się od siebie. Tokarczuk pokazuje, że ludzie różnie reagują na śmierć i każdy w inny sposób ją przeżywa.. Na nas największe wrażenie wywarła opowieść o babce. W bardzo ciekawy sposób zostały w niej zatyłowane rozdziały – każdemu od-

powiada jedna litera. Zapisując po kolei litery rozdziałów uzyskujemy zdanie „PETRO UMARE”. Część ta jest przepiękną opowieścią o miłości, zawirowaniach życiowych, dobrych i złych decyzjach. Autorka z charakterystyczną dla siebie dbałością o szczegóły opisuje elementy świata widzianego przez każdą z trzech bohaterek. Skupia się na refleksjach, psychologicznych detalach oraz przeżyciach każdej z nich. Akcja toczy się bardzo powoli, ale mimo to, jest to

lektura mocno skupiająca uwagę. Każda z Klubowiczek podkreśla, że nie jest książka, którą można przeczytać „na szybko”, należy ją czytać wnikliwie i dokładanie. Olga Tokarczuk jest wybitną mistrzynią słowa i w tej powieści jest to bardzo widoczne. Zachęcamy do zapoznania się z twórczością Olgi Tokarczuk, a „Ostatnie historie” to powieść, od której możemy zacząć wspólną przygodę z książkami tej autorki.

Zespół BPMiG w Słubicach

Reklama

**OSK Bolek i Lolek**

**zaprasza**  
**na kurs prawa jazdy kat. B**  
*Dogodne raty, elastyczne godziny jazdy,  
doświadczeni i cierpliwi instruktorzy.*

Wykłady we wtorek i czwartek godz. 17,  
sala 49 Gimnazjum nr 1 w Słubicach.

**tel. 509-076-999**

